



## รายงานสถานการณ์ศัตรูมะพร้าว

วันที่ ๖ เมษายน ๒๕๕๙

กลุ่มพยากรณ์และเตือนการระบาดของศัตรูพืช  
กองส่งเสริมการอารักขาพืชและจัดการดินปุ๋ย

โทร. ๐ ๒๙๕๕ ๑๕๑๔ โทรสาร ๐ ๒๙๕๕ ๑๕๑๔

E-mail: bio53@hotmail.com, doae\_pmd@hotmail.com



### ๑. สถานการณ์ศัตรูมะพร้าว

จากรายงานของสำนักงานเกษตรจังหวัด ๕๓ จังหวัด ณ วันที่ ๖ เมษายน ๒๕๕๙ พื้นที่ปลูกมะพร้าว ๑,๒๖๖,๐๖๕ ไร่ พบการระบาดของศัตรูมะพร้าว ๓ ชนิด ได้แก่ หนอนหัวดำ แมลงดำหนาม และด้วงแรด พื้นที่ระบาดรวม ๑๒๘,๕๔๘ ไร่ คิดเป็นร้อยละ ๑๐.๑๖ ของพื้นที่ปลูก

**หนอนหัวดำ\*** พื้นที่ระบาด ๒๘ จังหวัด ๗๕,๗๐๗ ไร่ คิดเป็นร้อยละ ๕.๙๗ ของพื้นที่ปลูก (สัปดาห์ที่ผ่านมา ๗๕,๖๐๓ ไร่) พื้นที่ระบาดเพิ่มขึ้น ๑๐๔ ไร่ ในพื้นที่จังหวัดกาญจนบุรี ราชบุรี ประจวบคีรีขันธ์ ชลบุรี และจังหวัดสมุทรปราการ พื้นที่ระบาดมาก ๕ อันดับ ได้แก่ จังหวัดประจวบคีรีขันธ์ (๖๑,๒๒๔ ไร่) สุราษฎร์ธานี (๖,๑๖๕ ไร่) ชลบุรี (๒,๗๕๓ ไร่) เพชรบุรี (๑,๓๖๒ ไร่) และจังหวัดสมุทรสาคร (๑,๑๕๙ ไร่)

**แมลงดำหนาม\*\*** พื้นที่ระบาด ๒๒ จังหวัด ๕๐,๒๓๘ ไร่ คิดเป็นร้อยละ ๓.๙๖ ของพื้นที่ปลูก (สัปดาห์ที่ผ่านมา ๕๐,๒๓๗ ไร่) พื้นที่ระบาดเพิ่มขึ้น ๑ ไร่ ในพื้นที่จังหวัดสมุทรปราการ และจังหวัดปัตตานี โดยพื้นที่ระบาดมาก ๕ อันดับ ได้แก่ จังหวัดประจวบคีรีขันธ์ (๔๐,๔๔๔ ไร่) ชลบุรี (๒,๕๐๐ ไร่) นครศรีธรรมราช (๒,๒๑๓ ไร่) สุราษฎร์ธานี (๑,๗๔๗ ไร่) และจังหวัดชุมพร (๑,๐๒๔ ไร่)

**ด้วงแรด\*\*\*** พื้นที่ระบาด ๑๖ จังหวัด ๒,๗๐๖ ไร่ คิดเป็นร้อยละ ๐.๒๑ ของพื้นที่ปลูก (สัปดาห์ที่ผ่านมา ๒,๗๐๖ ไร่) พื้นที่การระบาดคงที่ โดยพื้นที่ระบาดมาก ๕ อันดับ ได้แก่ จังหวัดสุราษฎร์ธานี (๑,๕๑๕ ไร่) ฉะเชิงเทรา (๓๕๕ ไร่) พังงา (๑๙๒ ไร่) ตรัง (๑๖๑ ไร่) และจังหวัดสมุทรสาคร (๑๒๗ ไร่)

### ๒. การดำเนินงานควบคุมการระบาด

#### การควบคุมหนอนหัวดำ

สำนักงานเกษตรจังหวัดเพชรบูรณ์ ให้คำแนะนำและถ่ายทอดความรู้การควบคุมเบื้องต้นในการจัดการสวนมะพร้าว โดยการตัดทางใบที่ถูกหนอนหัวดำทำลายมาเผา พ่นด้วยเชื้อ *Bacillus thuringiensis* และปล่อยแตนเบียน *Bracon hebetor*

สำนักงานเกษตรจังหวัดชลบุรี ให้คำแนะนำและถ่ายทอดความรู้ในการป้องกันกำจัดศัตรูมะพร้าว และปล่อยแตนเบียน *Trichogramma* sp. ได้รับการสนับสนุนงบประมาณจากองค์การบริหารส่วนตำบลคลองแก้วและหนองมดแดง ในการผลิตขยายแตนเบียน *Bracon hebetor*

สำนักงานเกษตรจังหวัดกาญจนบุรี จัดงานรณรงค์เกี่ยวกับการป้องกันกำจัดหนอนหัวดำมะพร้าว และสาธิตวิธีการปล่อยแตนเบียน *Trichogramma* sp. ณ ตำบลพงตึก อำเภอท่ามะกา

#### การควบคุมแมลงดำหนาม

สำนักงานเกษตรจังหวัดชุมพร และสำนักงานเกษตรจังหวัดสุราษฎร์ธานี ให้คำแนะนำและถ่ายทอดความรู้การควบคุมเบื้องต้นในการจัดการสวนมะพร้าว โดยในมะพร้าวต้นเตี้ย ตัดยอดที่ถูกแมลงกัดกินมาเก็บไข่ หนอน และตัวเต็มวัยไปทำลาย และใช้ตัวห้ำ เช่น แมลงหางหนีบ และเชื้อเมตาไรเซียมในการควบคุม มีการปล่อยแตนเบียนหนอน *Asecodes hispinarum*

## การควบคุมด้วงแรด

สำนักงานเกษตรจังหวัดสมุทรสงคราม และสำนักงานเกษตรจังหวัดสมุทรสาครดำเนินการควบคุมโดยมีการทำกองล่อใช้เชื้อราเมตาไรเซียม และใช้กับดักฟีโรโมน และมีการแนะนำและถ่ายทอดความรู้การควบคุมเบื้องต้นในการจัดการสวนมะพร้าวให้สะอาด เพื่อไม่ให้เป็นแหล่งแพร่พันธุ์ของด้วงแรดแก่เกษตรกร

สำนักงานเกษตรจังหวัดประจวบคีรีขันธ์ ดำเนินการถ่ายทอดความรู้เรื่องการป้องกันและกำจัดศัตรูมะพร้าวโดยใช้เชื้อรา *Trichoderma harzianum*, *Beauveria bassiana* และ *Metarhizium anisopliae* ณ ตำบลร้อนทองอำเภอบางสะพาน

### ๓. การคาดการณ์

จากข้อมูลสภาพแวดล้อมจากสถานีตรวจวัด (Gistda) ย้อนหลัง ๗ วัน และกรมอุตุนิยมวิทยาล่วงหน้า ๗ วัน ในพื้นที่จังหวัดประจวบคีรีขันธ์ มีอุณหภูมิเฉลี่ย ๒๓-๓๗ องศาเซลเซียส ความชื้นสัมพัทธ์ ๗๕-๘๕ % และมีฝน ร้อยละ ๑๐ ของพื้นที่ ส่วนจังหวัดอื่นๆ ที่พบการระบาด อุณหภูมิเฉลี่ย ๒๓-๓๘ องศาเซลเซียส ความชื้นสัมพัทธ์ ๗๕-๘๕ % และมีฝนร้อยละ ๑๐-๒๐ ของพื้นที่ เนื่องจากช่วงนี้มีปริมาณฝนลดลง สภาพอากาศร้อน แห้งแล้ง ส่งผลให้การระบาดของศัตรูมะพร้าวทั้ง ๓ ชนิดอาจจะเพิ่มขึ้นเล็กน้อยในสัปดาห์ต่อไป

### ๔. คำแนะนำในการควบคุมการระบาด

#### การควบคุมหนอนหัวดำมะพร้าว

๑. ตัดทางใบที่ถูกหนอนหัวดำทำลายมาเผา เพื่อทำลายหนอนหัวดำในระยะไข่ ระยะตัวหนอน และระยะดักแด้ โดยเกษตรกรต้องหมั่นเข้าไปสำรวจทางใบมะพร้าวถ้าพบมีการทำลายของหนอนหัวดำให้ตัดทางใบนั้นมาเผาทำลายทันที

๒. พ่นด้วยเชื้อ *Bacillus thuringiensis* (Bt) ฉีดพ่นหนอนที่ฟักออกมาจากไข่ใหม่ จำนวน ๓ ครั้ง แต่แต่ละครั้งห่างกัน ๗ - ๑๐ วัน โดยใช้เชื้อ Bt อัตรา ๘๐-๑๐๐ ซีซี ต่อน้ำ ๒๐ ลิตร ผสมด้วยสารจับใบตามอัตราแนะนำในฉลาก ไม่ควรพ่นในขณะที่มีแสงแดดจัดเพราะจะทำให้เชื้อ Bt อ่อนแอ ควรพ่นก่อนเวลา ๑๐.๐๐ น. และหลัง ๑๖.๐๐ น.

๓. ปลอ่ยแตนเบียนไข่ *Trichogramma* sp. เพื่อควบคุมระยะไข่ ของหนอนหัวดำ อัตราไร่ละ ๑๐ แผ่น แผ่นละ ๒,๐๐๐ ตัว โดยปลอ่ย ๑๒ ครั้ง แต่แต่ละครั้งห่างกัน ๒ สัปดาห์

๔. ปลอ่ยแตนเบียนหนอน *Bracon hebetor* เพื่อควบคุมระยะหนอน ของหนอนหัวดำ อัตราไร่ละ ๒๐๐ ตัว กระจายทั่วทั้งแปลง โดยปลอ่ย ๑๒ ครั้ง แต่แต่ละครั้งห่างกัน ๒ สัปดาห์

๕. ใช้สารเคมี emamectin benzoate ๑.๙๒% EC ฉีดเข้าลำต้น อัตรา ๓๐ มิลลิลิตร ต่อดัน โดยการเจาะลำต้นมะพร้าวสูงจากพื้นดินประมาณ ๑ เมตร จำนวน ๒ รู ให้รูอยู่ตรงกันข้ามกัน ขนาดกว้าง ๔ หุน ลึก ๑๐ เซนติเมตร ใส่สารรูละ ๑๕ มิลลิลิตร แล้วใช้ดินน้ำมันอุดรูทันที

๖. กรณีมะพร้าวที่มีความสูงน้อยกว่า ๑๒ เมตร มะพร้าวน้ำหอม มะพร้าวกะทิ และมะพร้าวที่ทำน้ำตาล ให้ใช้วิธีการพ่นสารทางใบ โดยเลือกใช้สารชนิดใดชนิดหนึ่งตามคำแนะนำของกรมวิชาการเกษตรเท่านั้น ดังนี้

- |                              |                                  |
|------------------------------|----------------------------------|
| - ฟลูเบนไดเอไมด์ ๒๐% WG      | อัตรา ๕ กรัมต่อน้ำ ๒๐ ลิตร       |
| - คลอแรนทรานิลิโพรล ๕.๑๗% SC | อัตรา ๒๐ มิลลิลิตรต่อน้ำ ๒๐ ลิตร |
| - สปินโนสแตด ๑๒% SC          | อัตรา ๒๐ มิลลิลิตรต่อน้ำ ๒๐ ลิตร |
| - ลูเฟนยูรอน ๕% EC           | อัตรา ๒๐ มิลลิลิตรต่อน้ำ ๒๐ ลิตร |

#### การควบคุมแมลงดำหนามมะพร้าว

๑. ในมะพร้าวต้นเตี้ย ตัดยอดที่ถูกแมลงกัดกินมาเก็บไข่ หนอนและตัวเต็มวัยไปทำลาย

๒. ปลอ่ยแตนเบียนแมลงดำหนามมะพร้าว *Asecodes hispinarum* อัตรา ๕-๑๐ มัมมี ต่อไร่ ปลอ่ย ๓-๕ ครั้ง แต่แต่ละครั้งห่างกัน ๗-๑๐ วัน

๓. ในมะพร้าวต้นเตี้ยใช้เชื้อราเขียวเมตาไรเซียม อัตรา ๑ กิโลกรัม ต่อน้ำ ๒๐ ลิตร (นำเชื้อราที่เจริญบนเมล็ดธัญพืชมาขยำ เพื่อแยกกากออกและเอาเฉพาะสปอร์ที่อยู่ในของเหลว) ผสมสารจับใบ พ่นยอดมะพร้าวกำจัดหนอน ดักแด้และตัวเต็มวัยของแมลงดำหนามมะพร้าว

๔. อนุรักษ์ศัตรูธรรมชาติ เช่น แมลงหางหนีบ

## การควบคุมด้วงแรดมะพร้าว

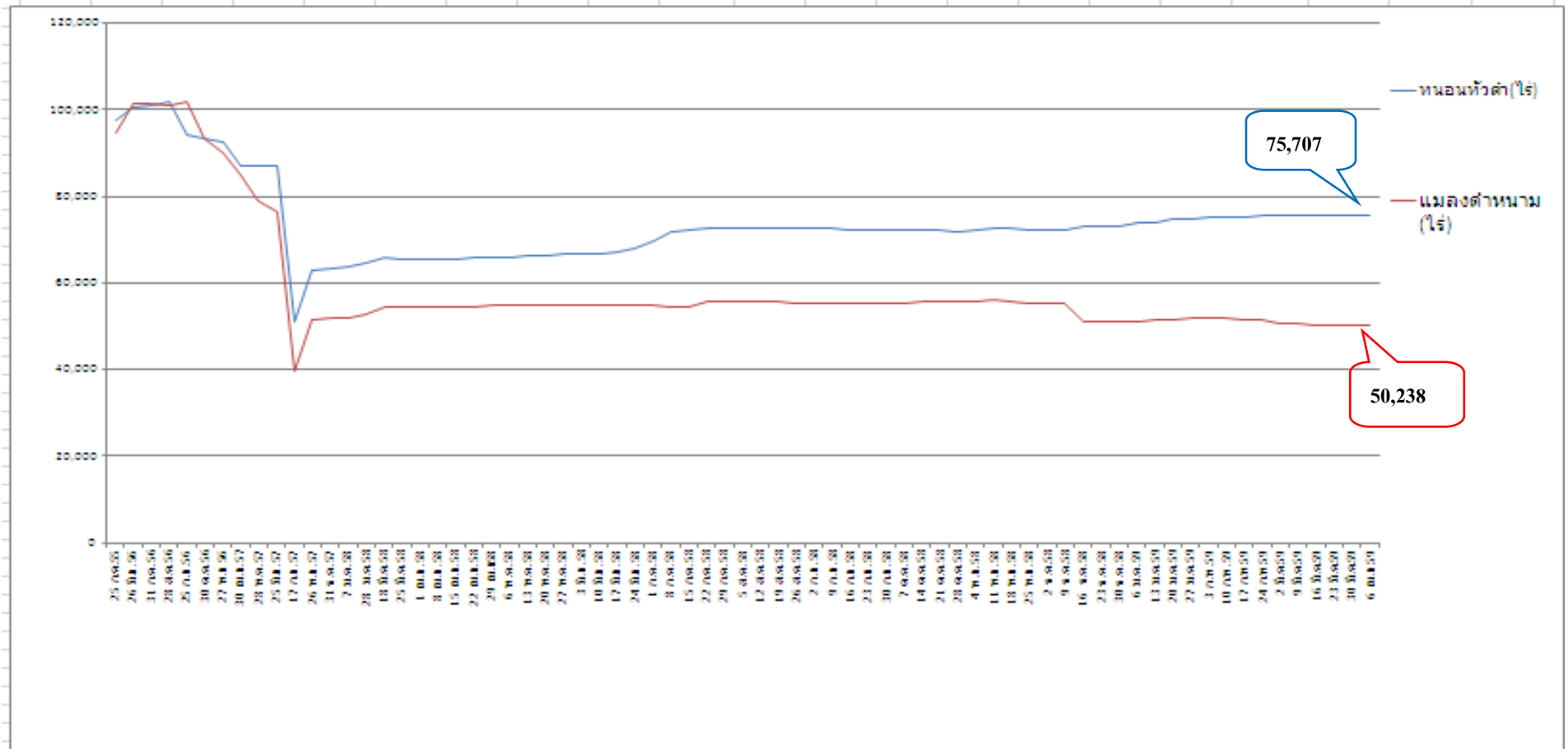
๑. เผาหรือฝักงา ลำต้นหรือตอของมะพร้าว
๒. เกลี่ยกองซากพืช กองมูลสัตว์ให้กระจายออกโดยมีความสูงไม่เกิน ๑๕ เซนติเมตร
๓. ถ้ามีความจำเป็นต้องกองมูลสัตว์นานเกินกว่า ๒-๓ เดือน ควรหมั่นพลิกกลับกอง หรือนำใส่ในถุงปุ๋ยผูกปากให้แน่น และนำไปเรียงซ้อนกันไว้
๔. หมั่นทำความสะอาดบริเวณคอกมะพร้าว ตามโคนทางใบ หากพบรอยแผล เป็นรูใช้เหล็กแหลมแทงหาด้วงแรด เพื่อกำจัดเสีย
๕. การควบคุมโดยใช้กับดักล่อฟีโรโมนล่อจับตัวเต็มวัย และนำมาทำลาย
๖. ทำกองล่อให้ตัวเต็มวัยของด้วงแรดมะพร้าวมาวางไข่ ใช้เชื้อราเขียวเมตาไรเซียมในอัตรา ๔๐๐ กรัมต่อกองล่อ คลุกผสมลงในกองล่อให้ทั่ว

---

หมายเหตุ จังหวัดที่มีข้อมูลพื้นที่ปลูกมะพร้าว ๕๒ จังหวัด ๒,๑๗๓ ตำบล

- \* จังหวัดที่มีรายงานข้อมูล ๔๐ จังหวัด ๑,๒๑๐ ตำบล คิดเป็นร้อยละ ๗๕.๔๗ และ ๕๕.๗๓ ตามลำดับ  
จังหวัดที่ไม่มีรายงานข้อมูล ๑๓ จังหวัด ๙๖๑ ตำบล คิดเป็นร้อยละ ๒๔.๕๒ และ ๔๔.๒๖ ตามลำดับ
- \*\* จังหวัดที่มีรายงานข้อมูล ๔๑ จังหวัด ๑,๑๘๓ ตำบล คิดเป็นร้อยละ ๗๗.๓๕ และ ๕๔.๔๙ ตามลำดับ  
จังหวัดที่ไม่มีรายงานข้อมูล ๑๒ จังหวัด ๙๘๘ ตำบล คิดเป็นร้อยละ ๒๒.๖๔ และ ๔๕.๕๐ ตามลำดับ
- \*\*\* จังหวัดที่มีรายงานข้อมูล ๔๑ จังหวัด ๑,๒๑๒ ตำบล คิดเป็นร้อยละ ๗๗.๓๕ และ ๕๕.๘๒ ตามลำดับ  
จังหวัดที่ไม่มีรายงานข้อมูล ๑๒ จังหวัด ๙๕๙ ตำบล คิดเป็นร้อยละ ๒๒.๖๔ และ ๔๔.๑๗ ตามลำดับ

กราฟแสดงสถานการณ์การระบาดหนองหัวดำและแมลงตำหนามมะพร้าว ปี 2554 - 2558  
ภาพรวมทั้งประเทศ



กราฟแสดงสถานการณ์การระบาดหนองหัวดำและแมลงดำหนามมะพร้าว ปี 2554 - 2559  
จังหวัดประจวบคีรีขันธ์

